



“De 4 windstreken Kerst regatta”

14 december 2024





Programma

Zaterdag 14 december

09.00 uur : Ontvangst in Tuishavn

10.00 uur : Palaver, laatste toelichting en bekendmaking startgebied

11.00 uur : 1 ste start

16.00 uur : Laatste deelnemer binnen.....

17.00 uur : Borrel

18.00 uur : Prijsuitreiking

Kerstdiner in Tuishavn

00.00 uur : en het bleef nog lang gezellig



Toelichting op de Regatta en bijzondere wedstrijd bepalingen



Tijdens de regatta hanteren we de **KNWV wedstrijdregels 2024**, met uitzondering van regels die in de aanvullende bepalingen van de 'Port Zelande 4 windstreken regatta' van kracht zijn. En daarmee boven gesteld zijn aan de betreffende KNWV regels.

Graag wijzen we erop dat veiligheid en plezier voorop staat en dat protesten bij voorkeur voorkomen kunnen worden door correct en sportief deel te nemen. Met onderling respect voor elkaar en rekening te houden met de beperkte bemanning of vaardigheden.

Hoe zit de wedstrijd in elkaar?

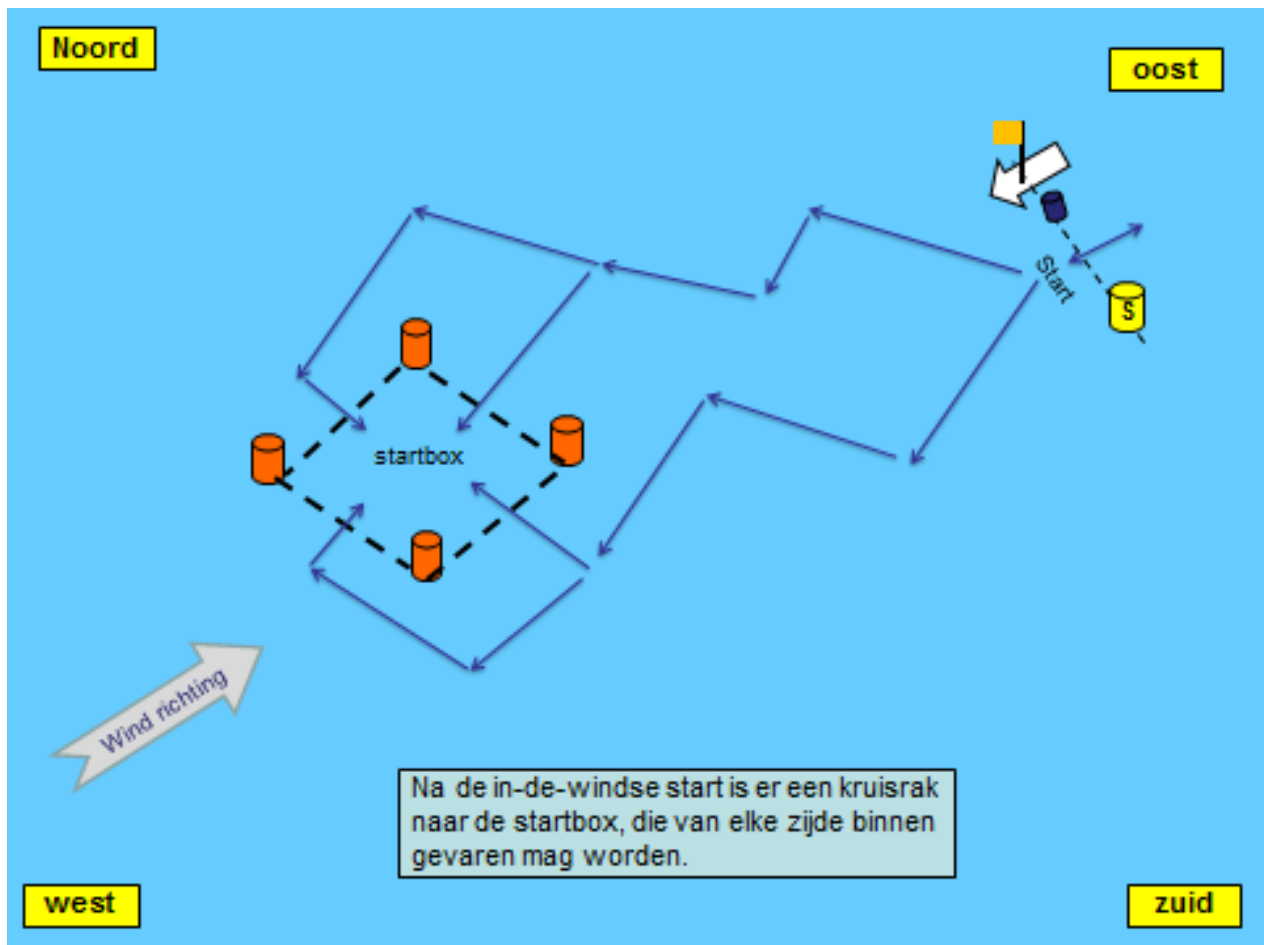
Baannummer en starttijden

Alle schepen starten in de eigen klasse volgens het startschema en tijden welke aangegeven zijn bij het palaver, of mogelijk ook al op het mededelingenbord bekend is gemaakt. Mededelingen tijdens het palaver zijn bindend, dus uw aanwezigheid aangeraden.

Bij het Palaver worden ook de banen definitief bekend gemaakt en bevestigd met nummerborden op het startschip tijdens de start van uw klasse. (let op per startklasse kunnen de banen dus verschillend zijn !)

Start

Elke baan en elke klasse begint de wedstrijd bij het startschip. Het startschip ligt ten anker benedenwinds op een afstand van ongeveer 0,5 mijl van de startbox. De startlijn is de lijn tussen de bij mast startschip met oranje vlag en een gele boei aan BB zijde. Het eerste rak heeft een 'in-de-windse koers' richting de 'startbox' (zie schets)



Banen toelichting

De baanbeschrijving (zie bijlage deel 4) begint met 'startbox'

> vanuit dit vierkant van boeien begint elk rak in alle 4 de windstreken N – O – Z – W.

Voor het reglementair varen van de baan dienen alle rakken gevaren te zijn vóór u weer finisht bij het startschip. Het is elke deelnemer vrij om de volgorde van deze rakken zelf te bepalen, dus b.v. eerst opkruisen in het west-rak om vervolgens voor-de-wind naar het oosten te zeilen, of direct halve wind naar het Noorden > het is uw keuze, zolang u maar alle rakken correct en volledig gezeild heeft.

Startbox

Nieuw begrip voor deze regatta, het is een vierkant van oranje boeien, met een onderlinge afstand van zo'n 50-70 meter. Afhankelijk van de windrichting zal dit vierkant nabij de G60/RB13 worden uitgelegd. Vanuit dit vierkant beginnen alle beschreven rakken. Na de start is het elk schip vrij om langs iedere zijde de box binnen te varen om vervolgens de box te verlaten tussen de boeien van het 1^e gekozen rak.

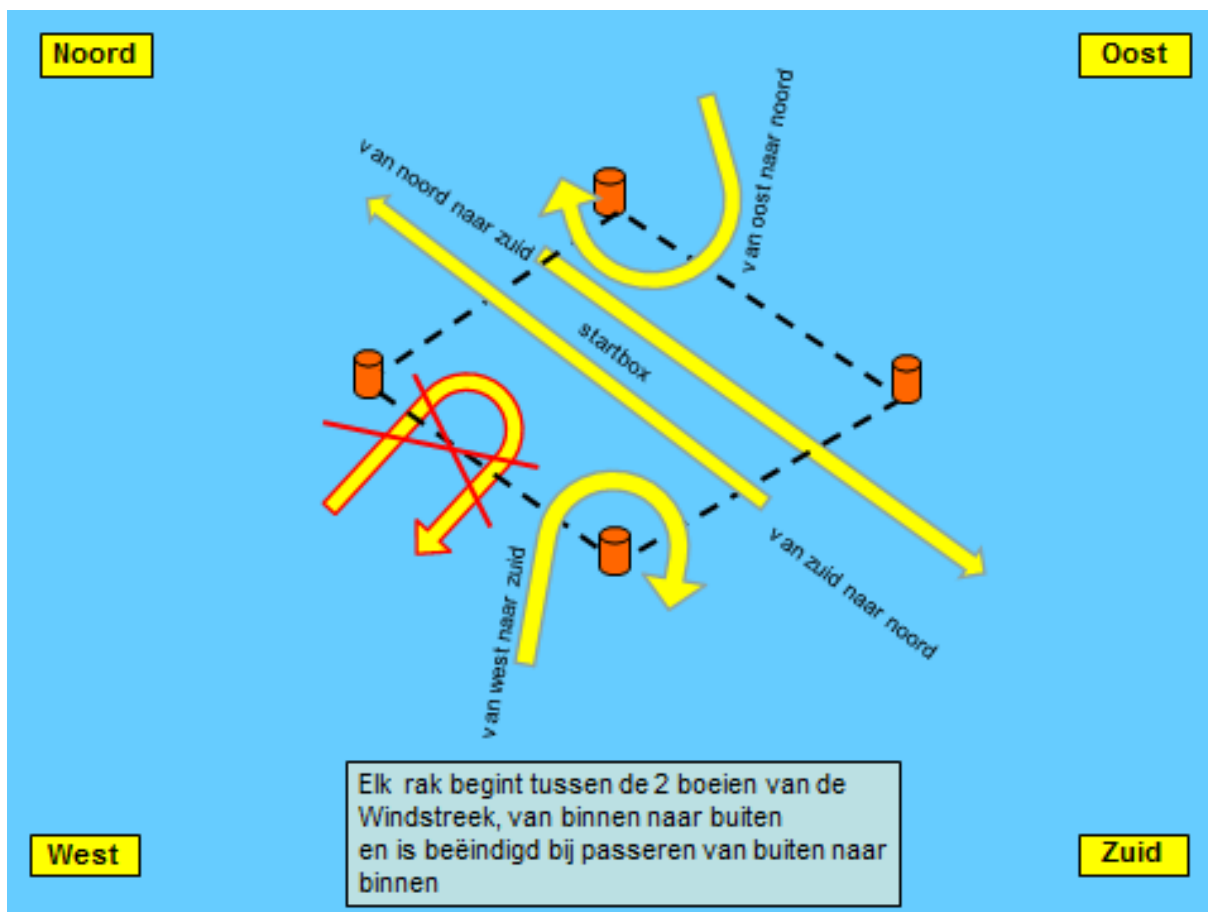
Wijziging voorrangsregel bij het gelijktijdig rondenvan boeien in de startbox:

Binnen de box en daarbuiten zijn de normale KNWV wedstrijdregels van kracht, ook bij het rondenvan andere genoemde merktekens in de baan.

Echter bij de BOEIEN van de startbox heeft iedere deelnemer die een boei over **BB zijde** rond (binnen de 2 bootlengtes zone), voorrang op het schip die eenzelfde boei over **SB zijde** rond!

Ongeacht de zeilvoering of windrichting.

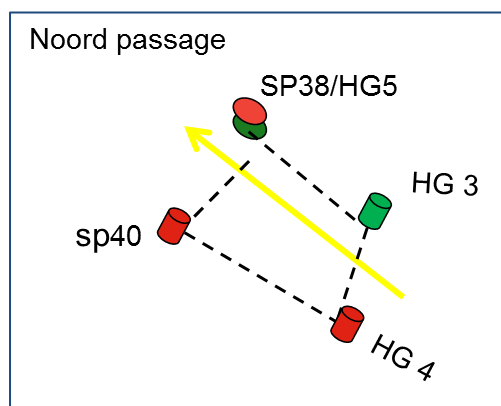
Eenvoudiger uitgelegd : dat een schip met BB ronding de binnenbocht zeilt en een SB ronding de buitenbocht neemt <bij gelijktijdig aanzeilen> Eenmaal weer buiten de 2 bootlengtes (gerekend met het grootste schip) zijn wederom de normale wedstrijdregels van kracht, dus 'verliest' een BB rondend schip zijn rechten.



Baan beschrijving

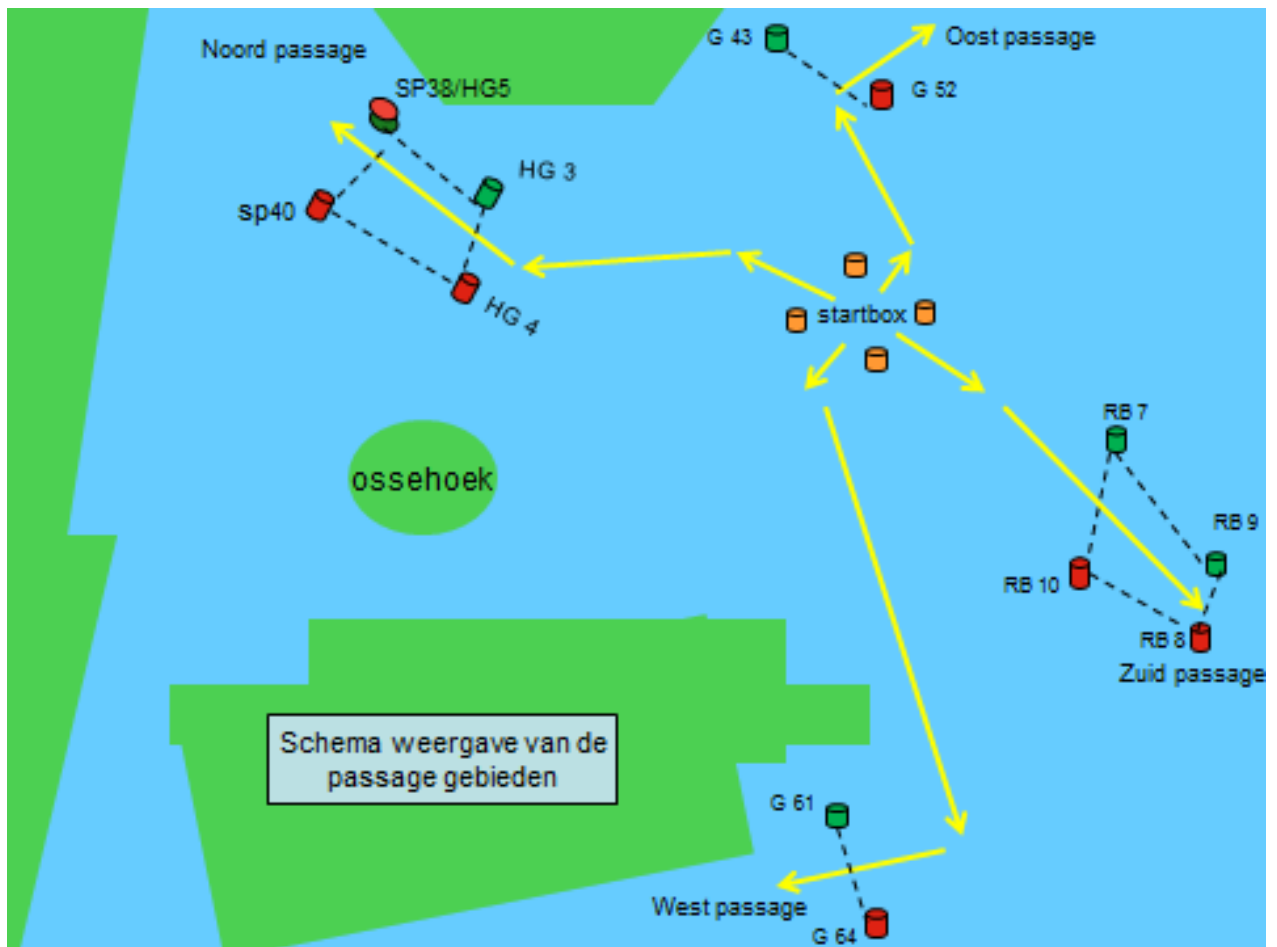
Ieder rak begint dus in de startbox tussen de (oranje) boeien van het betreffende rak, het rak is beëindigd zodra deze lijn weer doorvaren is bij terugkomst. Voor aanvang van het volgende rak kiest u welke rak en in welke windrichting de volgende koers is en u begint dit nieuwe rak tussen de boeien behorende tot dat betreffende rak (zie schets)

Zoals u ziet is de beschrijving van de rakken vrij kort, de baanbeschrijving is ook anders dan u bij de Grevelingencup gewoon bent. Het is de deelnemers 'vrij' om overal te zeilen, alléén de merktekens in de beschrijving dienen gerespecteerd te worden.



Verplichte "passages" in de baan

Belangrijk is de beschreven "**passage**" in elk rak, deze gebieden of lijnen tussen vaste merktekens moeten ALTIJD gerespecteerd worden, het zou voor schepen met beperkte diepgang veel voordeel opleveren als deze passages niet beschreven zouden zijn.



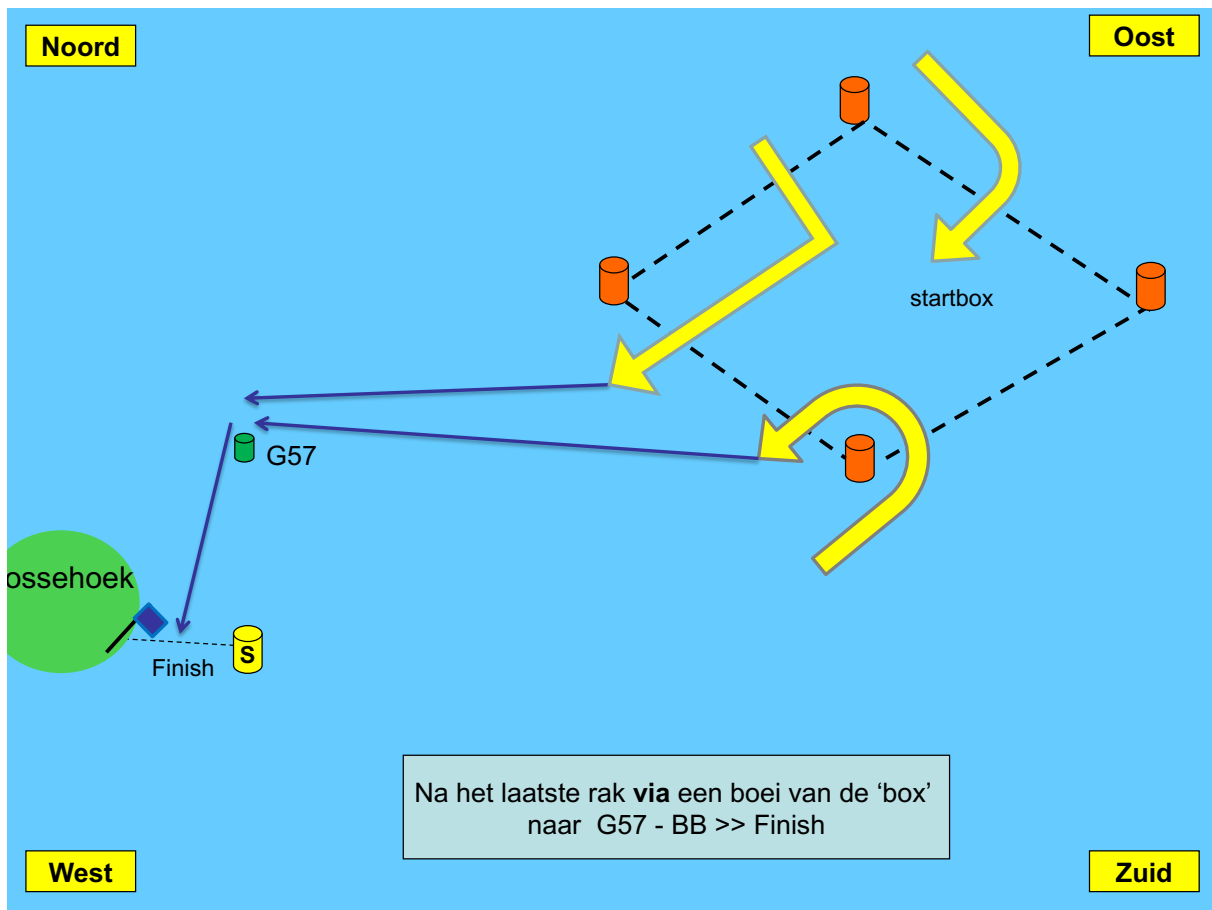
Het ronden van merktekenen

Voor alle duidelijkheid moet elk beschreven merkteken gerond worden over de aangegeven zijde van het schip. Voor de meeste merktekenen betekent dat deze langs het Noorden, Oosten, Zuiden en Westen voorbij wordt gevaren.

Uitzondering is de 'startbox' daar mogen de boeien langs elke zijde worden gepasseerd, zolang maar de lijn wordt doorvaren aan het begin en einde van elk rak. Terugkeren over dezelfde lijn is niet toegestaan, met name belangrijk bij het eerste rak na de start en het laatste rak richting de finish, u moet altijd een boei ronden waarlangs u een rak begint, of na het laatste rak richting de finish zeilt.

Finish

De finish is de lijn tussen de mast met blauwe vlag op het startschip en de gele boei nabij Ossehoek, de finish zoals gebruikelijk bij Grevelingencup.



Logboek bijhouden

De organisatie heeft geen twijfel over de eerlijkheid van de deelnemers, maar worden toch vaak achteraf geconfronteerd met onderlinge discussie over het juist varen van de baan, of vermeend oneerlijke medezeilers. Om achteraf meer helderheid te scheppen over het wedstrijdverloop is het verplicht om voor elke deelnemer om een logboek bij te houden. Op dit formulier, een verplichte wedstrijdverklaring, worden de passage tijden genoteerd van de daarop aangegeven merktekens als ook de dichtstbijzijnde medezeiler van de 4 windstreken regatta.

Een ander bijkomend voordeel kan zijn dat bij wegvallende wind er toch over de wél gezeilde rakken een resultaat aan de deelnemers gepresenteerd kan worden.

Veiligheid deelnemers

Het is aangeraden om tijdens de wedstrijd een zwemvest te dragen, in wedstrijden wordt er eenmaal scherper en fanatieker gevaren. Schepen gaan elkaar ontmoeten bij de merktekens of elders in de baan, zeilen worden gehesen en/of gestreken en dan kan een ongeluk in een klein hoekje zitten.

Het comité heeft een Rib op het water, maar kan niet altijd directe hulp bieden. Indien een deelnemer tijdens de wedstrijd een ander hulp biedt zal deze verloren tijd gecorrigeerd worden in de uitslag. Dit is niet van kracht als u zelf aan de grond loopt en de motor gebruikt... goed navigatie is dus belangrijk. Het startschip is bereikbaar via **kanaal 88**.

Aanpassingen wedstrijdregels “De 4 windstreken Kerst regatta”

Georganiseerd door de Stichting Grevelingencup

Wedstrijdbepalingen

De wedstrijdregels zijn als volgt verdeeld:

Deel 1 – Algemene wedstrijdregels + prijzenoverzicht

Deel 2 – Aanvullende bepalingen

Deel 3 – Overige wedstrijdregels

Deel 4 – Banen

Deel 1 – Algemene wedstrijdregels

2 MEDEDELINGEN AAN DEELNEMERS

Mededelingen aan de deelnemers zullen worden gepubliceerd op het officiële mededelingenbord en tijdens het palaver.

3 WIJZIGINGEN IN DE WEDSTRIJDBEPALINGEN

Iedere wijziging in de wedstrijdregels zal worden vermeld tijdens het palaver om 10.00 uur op de dag dat deze van kracht wordt.

5 WEDSTRIJDSHEMA

5.1 Het definitieve programma van de wedstrijden, de startgroepen en de startseinen worden bekend gemaakt tijdens het palaver / de briefing. Alsmede ophangen op mededelingenbord.

5.3 De eerste start zal plaatsvinden om +/- 11.00 uur.

5.5 De startgroepen worden bekend gemaakt op het mededelingenbord voor de wedstrijd.

5.6 De start(s) volgorde voor de wedstrijd(en) zullen ook bekend worden gemaakt middels de klassenvlaggen op het startschip.

6 KLASSEN

6.1 Deelnemende boten worden in groepen ingedeeld op basis van de meetbrief, verwachte prestaties, snelheidspotentieel en het aantal inschrijvers.

- TRI 1 = startvlag wimpel 2

- ORC / Toer-S = startvlag wimpel 3

- Toerklasse = startvlag wimpel 4

7 WEDSTRIJD- en STARTGEBIED

7.1 Het wedstrijdgebied is het Grevelingenmeer. Bij het opstellen van de baanbeschrijvingen is gebruik gemaakt van de kaart 1805, uitgegeven door de Chef der Hydrografie, meest recente uitgave.

7.2 Het startgebied is gedefinieerd als het gebied 200 meter aan loef en 100 meter aan lij van de startlijn.

7.3 Boten waarvoor het waarschuwingsein nog niet is gegeven, moeten het startgebied vrijhouden

8 BANEN

8.1 De te zeilen banen, de volgorde waarin de merktekens moeten worden voorbijgevaren en de start- en finishlijn zijn beschreven in Deel 4.

8.2 De te zeilen baan wordt voor of tegelijk met het waarschuwingsein van de betreffende klasse aangegeven met cijferborden of letterborden (zie Deel 4). Deze borden zijn geplaatst in de onmiddellijke omgeving van de startvlaggen op het startschip

9 MERKTEKENS

- 9.1 Elke baan is verdeeld in rakken die beginnen en eindigen met een merkteken, zijnde in alle banen de 'startbox' en de genoemde merktekens.
- 9.2 Startbox is een vierkant van oranje tonnen op 50-70 mtr afstand van elkaar nabij de G60/RB13, vanuit de startbox beginnen en eindigen alle rakken (Noord – Oost – Zuid- West)
- 9.3 **PASSAGE** is een gebied of lijn tussen merktekens beschreven in de baanbeschrijving die elke deelnemer moet respecteren als merkteken van de baan, niet juist varen, of passeren aan de niet vaarwaterzijde van ondergenoemde boeien kan tot DSQ van de wedstrijd leiden
- Passage NOORD is de lijn tussen **HG4 -- HG3** en de lijn tussen **SP3/HG5 -- SP40**
 - Passage OOST is de lijn tussen **G43 -- G52**
 - Passage ZUID is de lijn tussen **RB10 – RB7** en de lijn tussen **RB5 – RB8**
 - Passage WEST is de lijn tussen **G61 – G64**

11 DE START

- 11.1 Een startschip is herkenbaar aan de vlag van de Stichting Grevelingencup en/of een oranje vlag. De startlijn wordt gevormd door lijn van de mast met vlag en de gele boei aan BB zijde van het startschip
- 11.8 Wanneer een algemeen terugroepsein is gegeven zullen de starts van de volgende klassen of groep dienovereenkomstig zijn uitgesteld, mits met vlagensignalen anders aangegeven is op het startschip

12 TIJDSLIMIET

- 14.1 Indien géén enkele boot van een startgroep finisht voor 16:00uur dan is deze wedstrijd van de betreffende startgroep nietig (afgebroken) de gehele wedstrijd wordt beëindigd beschouwd om 16.00 uur. Afwijkingen van deze tijdslimieten zullen tijdig [30 minuten] voor verstrijken via kanaal 88 bekend worden gemaakt

16 PROTESTEN

- 16.1 Protesten moeten worden aangemeld binnen 1 uur na finish van de laatste deelnemer en worden behandeld door protest comité op zondag 15 december vanaf 15 uur.
- 16.2 De tijdslimiet van een protest, bedoeld in regel 61.3, is 60 minuten na binnenkomst van laatste deelnemer.
- 16.3 Mededelingen over protesten zullen 15 dec op het mededelingenbord bekend worden gemaakt, zo spoedig mogelijk, om de deelnemers te informeren over plaats en tijd van de behandeling van de protesten waarbij zij als partij of als getuige zijn betrokken. Het is de verantwoordelijkheid van de deelnemers om hiervan kennis te nemen.

17 SCOREN EN TOTAALKLASSEMENTEN

- 17.4 De toer en spinaker- klassen worden gescoord volgens GHP en ORC handicap volgens 'CR' (circular random)
- 17.6 De keuze van het berekeningssysteem en het bepalen van de baan- en windgegevens door het wedstrijdcomité kunnen geen reden vormen voor het zoeken van verhaal op grond van RvW

18 VEILIGHEIDSVOORSCHRIFTEN

- 18.1
- 18.2 Een boot die zich terugtrekt uit een wedstrijd moet het wedstrijdcomité zo snel mogelijk op de hoogte brengen. Via kanaal 88 VHF
- 18.3 Noodsituaties of Man Overboord gevallen dienen onmiddellijk gemeld te worden (VHF kanaal 88 van het startschip).
- 18.4 Bij confrontatie met andere scheepvaart dan aan de wedstrijd deelnemende boten, moet men altijd handelen overeenkomstig volgens het Binnenvaart Politierglement (BPR).

21 NATIONALE VLAG

Tijdens de wedstrijden mag de nationale vlag NIET gevoerd worden.

29 AANSPRAKELIJKHEID

Bij deelname aan de Grevelingen Wintercup en andere door de Stichting Grevelingencup georganiseerde wedstrijden is de deelname aan de wedstrijd geheel op eigen risico van de deelnemer. Zie RvW 4: "besluit om wedstrijd te zeilen". De organiserende stichting noch de leden van het bestuur en de betrokken commissieleden van de Stichting Grevelingencup en alle andere bij de organisatie van de wedstrijden betrokken personen accepteren geen enkele aansprakelijkheid voor materiële of immateriële schade, persoonlijk letsel of dood veroorzaakt direct of indirect vóór, tijdens of na de wedstrijden.

30 VERZEKERING

Elke deelnemende boot dient in het bezit te zijn van een geldige verzekering tegen wettelijke aansprakelijkheid met een minimum dekking van tenminste € 1. 500.000,00 per gebeurtenis.

7 ZEILVOERING TOERKLASSE / TOERKLASSE SPORT

7.1 Zeilvoering toerklasse:

In de Toerklasse mag niet gevaren worden met een spinaker, halfwinder, bolle jan of elk ander voorzeil groter dan een 150% genua.

7.2 Zeilvoering spinakerklasse:

Artikel 7.1 is niet van toepassing, er mag wel met spinnaker of gennaker gevaren worden.

De zeilvoering spinnaker of gennaker wordt standaard meegenomen in de rating, ongeacht het gebruik J/N tijdens de wedstrijd.

7.3 Op de ruime windse rakken mag er gevaren worden met twee voorzeilen, maar dit extra voorzeil mag niet aangeslagen worden aan het voorstag of gehesen worden in een voorstagprofiel. Het voorlijk van het tweede voorzeil moet strak langs het voorstag staan.

7.4 Er mag maar één zeil uitgeboomd worden met spinakerboom of pikhaak en het 2^e zeil niet langdurig handmatig buiten de reling worden gehouden, alleen bij manoeuvres, b.v. een zeilwisseling of gijpen!

8 WEDSTRIJDVERKLARING/LOGBOEK

8.1 Het wedstrijdcomité heeft bepaald dat een log van de wedstrijd moet worden ingeleverd.

Na het beëindigen van de wedstrijd moet de deelnemer een door het wedstrijd comité verstrekt logformulier invullen en ondertekend inleveren, inhoudende dat de wedstrijd volgens de regels is gezeild. Ook moet de passage tijden van genoemde merktekens worden bijgehouden alsmede de finishtijd.

Bij boei rondingen en finish moet worden ingevuld de zeilnummers of scheepsnaam van de boten die voor en na deelnemer ook de boei passeerden of finishten.

Het inleveren dient te geschieden binnen één uur na de finishtijd van de boot, bij de daarvoor bestemde box in de Yacht Club tenzij bij de wedstrijd een andere termijn wordt vermeld.

DEEL 3 – AANVULLENDE WEDSTRIJDINFORMATIE

1 BANEN

Banen Grevelingencup: Zie Deel 4

6 RADIOCOMMUNICATIE

VHF Kanaal 88 kan door het Comité gebruikt worden om mededelingen ten aanzien van de wedstrijden, starts, etc. te doen. Eventuele wijziging in VHF kanaal wordt kenbaar gemaakt op het mededelingenbord.

DEEL 4 – AANVULLENDE WEDSTRIJDINFORMATIE

1 BANEN

BAAN 1 18 mijl			
Noord-rak	Zuid-rak	West-rak	Oost-rak
startbox	startbox	startbox	startbox
Noord passage	Zuidpassage	Westpassage	Oostpassage
SP 31 BB	G11/RB2 BB	G 67 BB	G37/PG2 BB
Noord passage	Zuidpassage	Westpassage	Oostpassage
startbox	startbox	startbox	startbox
Finish is via startbox > G57 - BB > finish nabij Ossehoek (Gele boei-Blauwe vlag)			
5 mijl	4 mijl	5 mijl	4 mijl

BAAN 2 24 mijl			
Noord-rak	Zuid-rak	West-rak	Oost-rak
startbox	startbox	startbox	startbox
Noord passage	Zuidpassage	Westpassage	Oostpassage
SP 31 BB	G 27 BB	G 67 BB	G37/PG2 BB
Noord passage	Zuidpassage	Westpassage	Oostpassage
	G 56 BB		
	RB 9 SB		
startbox	startbox	startbox	startbox
Finish is via startbox > G57 - BB > finish nabij Ossehoek (Gele boei-Blauwe vlag)			
5 mijl	10 mijl	5 mijl	4 mijl

BAAN 3 25.5 mijl			
Noord-rak	Zuid-rak	West-rak	Oost-rak
startbox	startbox	startbox	startbox
Noord passage	Zuidpassage	Westpassage	Oostpassage
SP 31 BB	G11/RB2 BB	G 74 BB	SP8/PG5 BB
Noord passage	Zuidpassage	G 67 BB	G37/PG2 BB
		G 74 BB	SP8/PG5 BB
startbox	startbox	Westpassage	Oostpassage
		startbox	startbox
Finish is via startbox > G57 - BB > finish nabij Ossehoek (Gele boei-Blauwe vlag)			
5 mijl	4 mijl	8.5 mijl	8 mijl

BAAN 4 27 mijl			
Noord-rak	Zuid-rak	West-rak	Oost-rak
startbox	startbox	startbox	startbox
Noord passage	Zuidpassage	Westpassage	Oostpassage
SP22/SG1 BB	G 27 BB	G 74 BB	SP8/PG5 BB
Noord passage	Zuidpassage	Westpassage	Oostpassage
startbox	startbox	startbox	startbox
Finish is via startbox > G57 BB > finish Ossehoek (gele boei-blauwe vlag)			
6.5 mijl	8.0 mijl	6.5 mijl	6.0 mijl



logboek

"Marina Port Zélande 4 windstreken regatta"

Scheepsnaam			
Zeilnummer/ GCN			
Schipper			
Klasse			

Hierbij verklaar ik de baan correct en regelementair te hebben gevaren

starttijd	uur/min.
-----------	----------

	RAK (aankruisen)				tijd in uur/min.		
	Noord	Oost	Zuid	West	startbox uit	startbox in	gezeilde tijd
1e							
2e							
3e							
4e							

Finishtijd	uur/min.
------------	----------

Voor schip:	
Na schip :	

handtekening:

.....

handtekening:

.....